

História do Teatro Municipal Sá de Miranda

O Teatro Sá de Miranda foi inaugurado no dia 29 de abril de 1885. A sua construção deveu-se ao esforço de um grupo de personalidades vianenses que constituiu, em 1879, a Companhia



Fomentadora Vianense com o objetivo de construir um *edifício civilizador*. É um Teatro à italiana projetado por José Geraldo da Silva Sardinha com a plateia em forma de ferradura e três ordens de camarotes. O Pano de Boca foi desenhado por Luigi Manini e pintado por Hercole Labertini, cenógrafos do Teatro S. Carlos e o teto, uma imagem do céu em trompe l'oeil, com retratos de dramaturgos, foi pintado por João Baptista do Rio.

Este Teatro, verdadeiro ex-libris da cultura vianense e alto-minhota, tem acolhido os mais importantes espetáculos de Música, Teatro, Ópera, Dança e Cinema da região.

A Câmara Municipal adquiriu o edifício em 1985, numa altura em que a sua degradação se acentuava. Desde então tem promovido obras de beneficiação, primeiro, em 1993, dando segurança e comodidade ao público e em 2000 dotando a caixa de palco dos mais modernos equipamentos cénicos, que permitem pôr em cena os mais exigentes espetáculos.

O Teatro Municipal Sá de Miranda entra assim no ano 2000 renovando e alargando o seu papel fundamental na vida cultural vianense.

(www.cm-viana-castelo.pt)

Caraterísticas do espaço cénico

- Palco: Profundidade-14 m
Largura-16 m
- Boca de cena, largura-10 m / 9,6 m
- Boca de cena, altura máxima-10 m
- Teia a +17,5 m do piso do palco (na boca de cena)
+17,2 m (no fundo de palco)
- Sub-palco-2,5 m altura junto à boca de cena
-2,8 m altura junto ao fundo de palco
- Piso de palco, com caimento de 2%, constituído por quarteladas e pequenas quarteladas
- Entrada de carga através de porta na parede de fundo do palco, largura 3 m
altura de 4 m
- Elevação de cargas, na entrada de carga, auxiliada por plataforma hidráulica
carga máx: 2000 Kg, dim: 3m x 1,2 m
- Na Boca de Cena está instalado um obturador de segurança, (“cortina de ferro”)
Este dispositivo é fechado no fim de todas as sessões de trabalho, não é permitida a permanência de qualquer obstáculo que interfira com a sua manobra completa de fecho e abertura, durante montagens, ensaios e espetáculos.

Equipamento de cena e de mecânica de cena

- 48 varas contrapesadas dimensionadas para cargas de 500 Kg, 14 m comprimento
- 800 unidades de contrapeso com 12,5 Kg
- 8 varas motorizadas dimensionadas para cargas de 500 Kg, 14 m comprimento
- 10 motores pontuais para cargas de 500 Kg, 4m/min
- 20 conjuntos de 3 girelas e 1 carro de cabeça para montagem de varas manuais
- Cortina de boca em veludo (abertura à grega ou em guilhotina)
- Palco vestido a negro com 5 conjuntos de 2 pernas (3m x 9m) e 1 bambolina (3m x 16m)
- 2 meios fundos (8m x 8m)
- Fundo negro com 14 m de largura e 10 m de altura
- Fundo negro com 14 m de largura e 8 m de altura
- Ciclorama branco em PVC (16m x 10m), fixo no fundo de cena (não pode ser movido)
- Ciclorama cinza de retroprojeção em PVC (12m x 10m)
- Chão de dança negro, (linóleo) 1,5 mm espessura

Equipamento técnico de cena**Áudio**

- A infraestrutura de distribuição e aquisição de sinais de áudio é constituída por uma instalação de sinal balanceado terminado em tomadas XLR 3
- No sub-palco, palco, varandas, teia, cabina de projeção, plateia, camarotes e frisas estão instalados pontos de envio e aquisição de sinal áudio balanceado em XLR 3
- Em todos os pontos de distribuição de sinal de áudio está disponível uma alimentação de 220 V isolada através de tomada Power-con

Equipamento:**Mesas:**

- 1 D-ShowProfile – MixRack – 48 – interface Protools – Firewire – Fwx
- Multicore 30 in e 10 out

Microfones/DI:

- 7 Shure SM 58
- 6 Shure SM 57
- 2 Shure UR24D/Beta87A Handheld wireless
- 1 Shure Beta 52A
- 4 Shure Beta 98D/S
- 1 Shure Beta 91A
- 2 Shure Beta 57A
- 2 Sennheiser e906
- 1 Audio-technica AE 2500
- 1 Audio-Technica ATM350U
- 4 DPA 4099
- 4 DPA 4060
- 4 Sennheiser Lapela EW 500 G4-MKE2-Gw
- 4 DPA microdot to minijack (Sennheiser)

- 5 AKG C391B
- 2 RODE Shotgun NTG2
- 1 Sontronics STC-1
- 2 sE Electronics SE8
- 2 RODE NT5
- 2 Neumann KM 184
- 1 Neumann KMS 105 BK
- 3 Audio-technica Pro 49 QL – Base - AT8615RS (gooseneck)
- 15 DI box BSS AR-133

PA:

- 2 Meyer Sound USW-1P
- 5 Meyer Sound UPA-1P
- 2 Meyer Sound UPM-1P

Monitores:

- 9 HK Audio – F.A.S.T.
- 2 Meyer Sound – UPM-1P
- 2 Presonus HP4 – Amplificador de auscultadores

Outros:

- 2 Gravadores CD-R/CD-RW Tascam 901 SL
- 1 Matriz SPDIF Fostex DS-8
- DBX DriveRack VENU360

Limites SPL para som FOH

97 dBA

Iluminação

8 varas eletrificadas

- cada vara está equipada com 24 circuitos independentes e regulados de 3 Kw em tomadas schuko
- carga máxima das varas – 500 Kg
- varas 1,2,3,4 e 5 suspensas em sistema motorizado (VM 1,2,3,4,5)
- varas 6,7 e 8 suspensas em sistema contrapesado (VC 28, 35, 41)
- comprimento das varas – 14 m

“Truss” suspensa sobre o proscénio

- Equipada com régua eletrificada com 12 circuitos independentes e regulados de 3 Kw em tomadas schuko
- Carga máxima - 500 Kg
- Comprimento-8 m
- 12 torres para iluminação lateral

Distribuição de dois circuitos regulados por cada frisa, camarote de 1ª ou 2ª ordem por tomadas schuko, desde “hardpatch” instalado na Central Técnica. Estão disponíveis 24 dimmers de 3Kw para alimentação do “hardpatch”

Distribuição de 24 circuitos regulados de 3 Kw ao nível do palco

Distribuição de 24 circuitos regulados de 3Kw ao nível da 1ª varanda

Distribuição de energia elétrica em tomadas CEE 32 A 3P+N+T e tomadas CEE 16 A 1P+N+T, no sub-palco, palco, varandas de 1ª ordem, teia e régie superior

Alimentação dedicada a equipamentos não residentes, instaladas no palco:

- 1 tomada CEE 63 A 3P+N+T
- 1 tomada CEE 125 A 3P+N+T

Distribuição de sinal DMX 512 a partir de “patch bay” e splitters opto-isolados para:

- teia, varanda de manobra 1ª ordem, palco, sub-palco, proscénio, frisas, camarotes de 1ª e 2ª ordem, cabina de projeção e “truss” de proscénio
- Comunicação de régie superior e régie inferior até “patch bay” através de 3 linhas DMX 512 independentes

Equipamento

- 1 Mesa de luz – GrandMA 2 UltraLight
- 256 canais de dimmer - Dimmers ADB Eurorack
- 2 Splitters Artistic Licence
- 6 Moving Head Spot Leding Ronin R35
- 8 PixCYC Leding
- 12 Projetores Leding Super Solar
- 20 Projetores PC 1200 - Robert Juliat 310 HPC, 12º/63º
- 14 Projetores Fresnel 2000 – ADB F201, 12º/61º
- 10 Projetores zoom 1200 – Robert Juliat 611 SX, 11º/26º
- 10 Projetores zoom 1200 – Robert Juliat 614 SX, 16º/35º
- 6 Projetores PC 1200 - Strand Cantata **(sem Pálas)**
- 36 Projetores PAR 64
- 2 máquina de fumo F1500 Beamz

Potência elétrica disponível

100 KVA

Equipamento de apoio

- 1 torre de andaime para afinação
- 2 portas paletes manuais
- Compressor para ar comprimido
- 75 cadeiras, marca Cortal modelo Sistema 12

Comunicações técnicas

Conjunto de infraestruturas e equipamentos para Direção de Cena: circuito interno de vídeo, intercomunicação, retorno de som para camarins

Intercomunicação

Distribuição de intercomunicação em party line, a dois canais, nas Régies, palco, sub-palco, varandas, teia, central técnica, piso superior à plateia

Equipamento

- 1 central, Telex US2000, 2 canais
- 4 estações de cinto Telex BP1000, com auscultador

Vídeo

- Projetor de Vídeo NECbPX1005QL, 4K, 10000AL, Laser Light Source
- Computador na régie de luz ligado ao projetor, com Arena Resolume
- Spliter HDMI – 1 in, 8 out
- Conversor RJ45 - HDMI

Cinema

- Projetor de Vídeo DCP (*em processo de instalação*)
- Écran para projeção, em tela microperfurada, com 9,5 m x 4,5 m

Piano

- Piano Steinway & Sons, modelo C

Camarins

- 3 camarins coletivos, equipados com 7 bancas de caracterização, com espelho, iluminação, bases de duche e casa de banho completa
- 10 camarins individuais, equipados com casa de banho completa, com água quente e fria e banca de caracterização com iluminação

Zona de Público

Plateia

- 185 lugares sentados + 4 lugares para mobilidade reduzida

Frisas

- 16 Frisas com 4 lugares cada – 64 lugares
- 1 Frisa (nº10) dedicada à instalação de régie técnica, interdita ao público
- 1 Frisa (nº12), dedicada, exclusivamente, a profissionais da comunicação social em serviço (máximo de 4 pessoas)
- 4 Frisas (nº2, 3, 19 e 20), visibilidade reduzida
- 2 Frisas (nº1 e 21) dedicadas a apoio técnico e instalação de equipamentos de iluminação e áudio, interditas a público

Camarotes de 1ª ordem

- 16 Camarotes com 4 lugares cada - 64 lugares
- Camarote nº 13 dedicado ao IGAC - 2 lugares eventuais, até uma hora antes do início dos espetáculos
- 4 Camarotes (nº2, 3, 19 e 20), visibilidade reduzida
- 2 Camarotes (nº1 e 21) dedicados a apoio técnico e instalação de equipamentos de iluminação e áudio, interditos a público

Camarotes de 2ª ordem

- 14 Camarotes com 4 lugares cada - 56 lugares
- 6 Camarotes (n 3, 4, 5, 17, 18 e 19), visibilidade reduzida
- 4 Camarotes (nº1, 2, 20 e 21) dedicados a apoio técnico e instalação de equipamentos de iluminação e áudio, interditos a público

Informações Gerais

Não é permitido o consumo de bebidas alcoólicas na torre de cena e régies

A ficha técnica e respetivos planos de montagem devem ser fornecidos com um mínimo de uma semana de antecedência, caso contrário não nos responsabilizamos por eventuais contratempos ou falta de disponibilidade de meios técnicos no dia do espetáculo

Horários de montagem

Turno da manhã – 09h00 às 13h00

Turno da tarde – 14h00 às 18h30

Turno da noite – 20h30 às 24h00

Ao fim de cada turno de trabalho a caixa de palco é encerrada

Horário em dias de espetáculo

Entrega da sala ao pessoal de frente de casa 1h00 antes do espetáculo

Equipa técnica

Equipa técnica residente constituída por:

- Três técnicos de palco
- Um técnico de iluminação
- Um técnico de som
- Um técnico de manutenção
- Director Técnico

Contactos

Director Técnico

Rui Gonçalves tel: 258 809 382

ruigoncalves@cm-viana-castelo.pt

Frente de Casa

Teresa Fontes tel: 258 809 351

dcm4@cm-viana-castelo.pt

Horário de Bilheteira

Segunda a Sexta-feira

Dias sem espetáculo – das 9h00 às 13h00 e das 14h00 às 17h00

Dias com espetáculo – das 9h00 às 13h00 e das 14h00 até ao início do espetáculo

Sábado, Domingo e Feriados

Aberto 2 horas antes início do espetáculo

Contactos**Teatro Municipal Sá de Miranda**

Rua Sá de Miranda

4900- 529 Viana do Castelo

Telefone: 258 809 382

tmsm@cm-viana-castelo.pt

Divisão de Cultura e Museus do Município de Viana do castelo

Telefone: 258 809 351

Chefe de Divisão: Salomé Abreu

salome@cm-viana-castelo.pt

Câmara Municipal de Viana do Castelo

Passeio das Mordomas da Romaria

4901-877 Viana Castelo

Telefone: 258 809 300

www.cm-viana-castelo.pt

NIF: 506 037 258

Anexos:

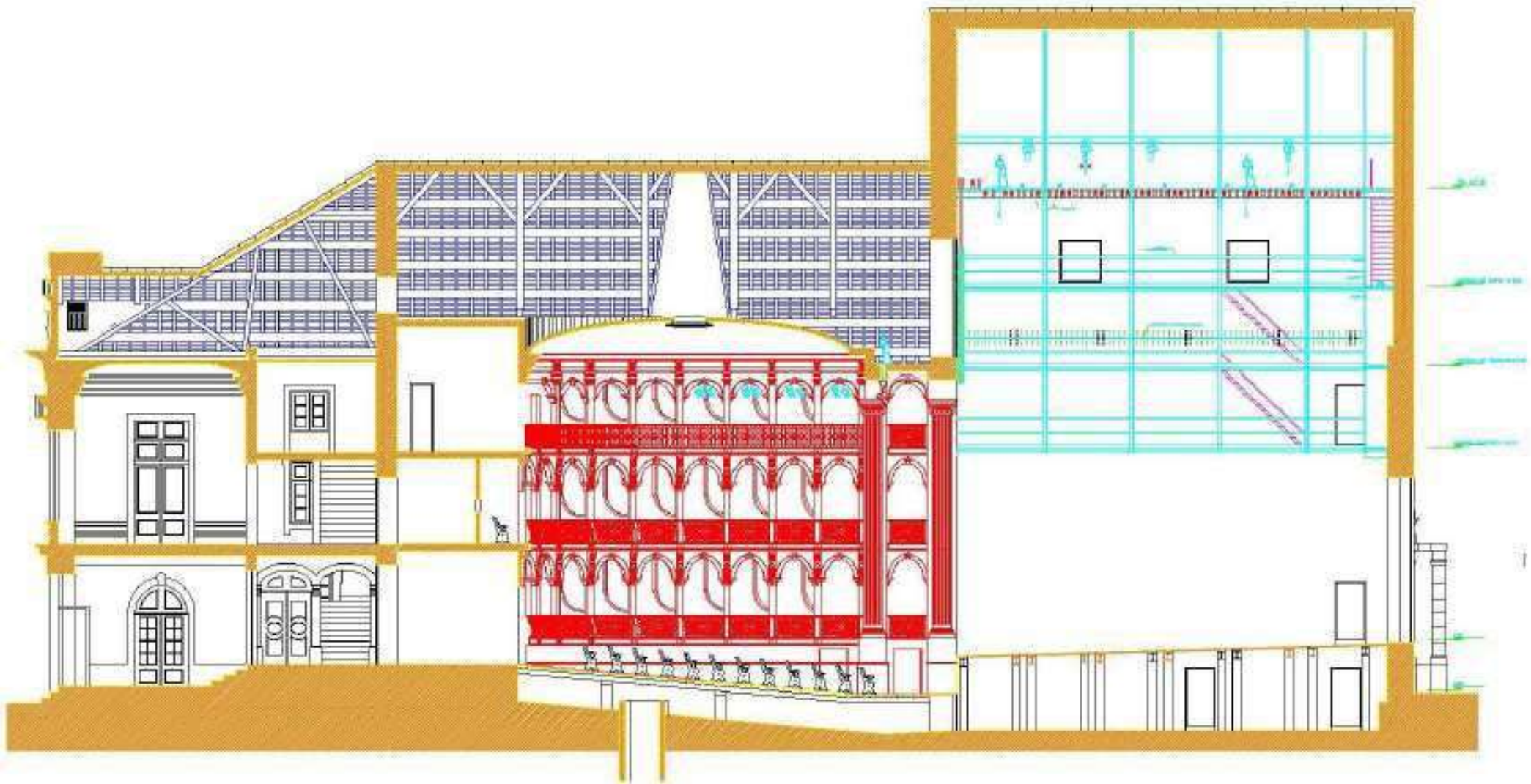
1. Mapa de frequências utilizadas no TMSM
2. Mapa de varas
3. Mapa de quarteladas
4. Localização do Teatro Municipal Sá de Miranda
5. Esquema de distribuição de lugares
6. Plantas e cortes

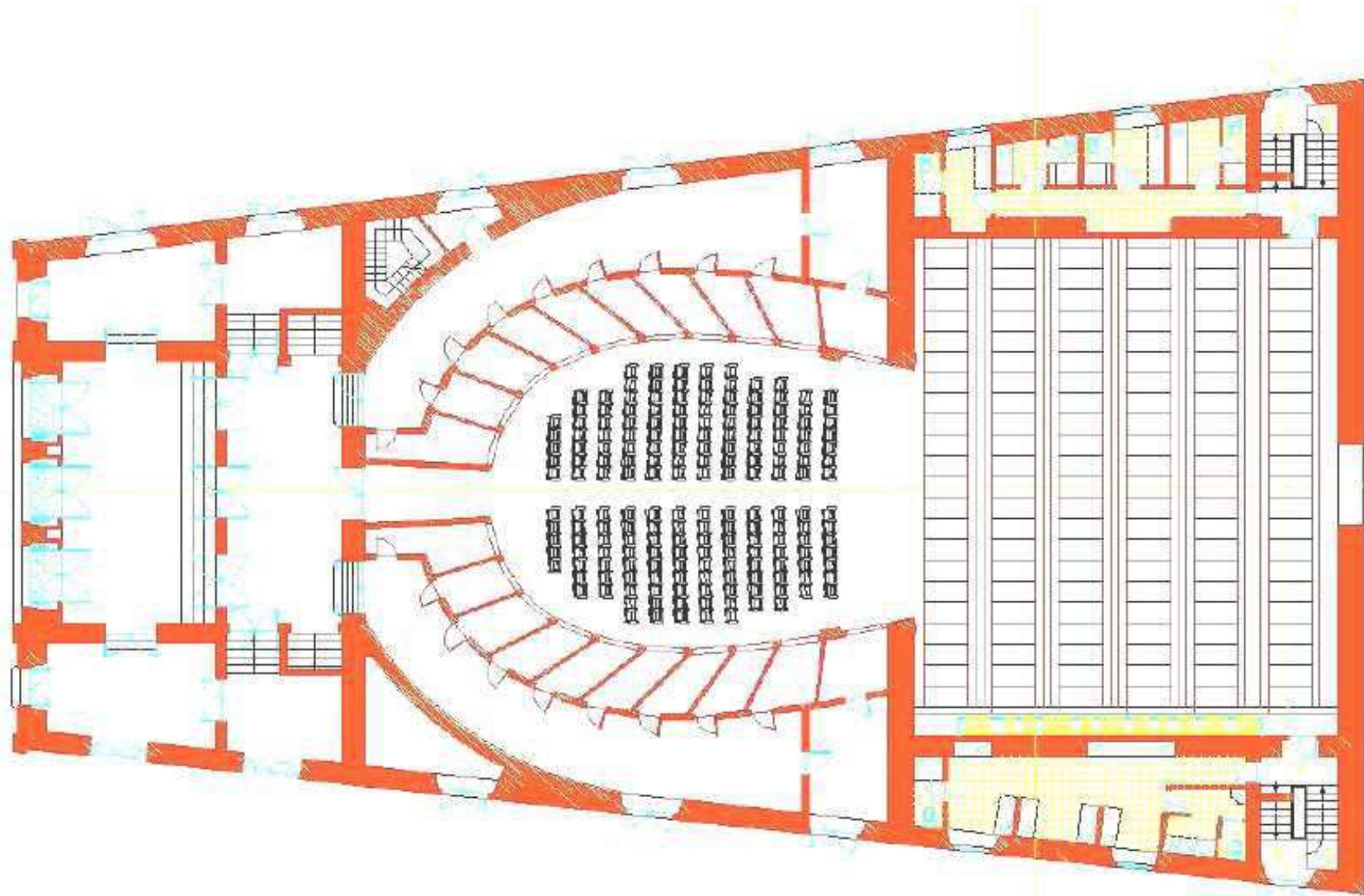
1. Mapa de frequências utilizadas no TMSM

Frequência	Equipamento/utilizador
169,445 MHz	Microfone Shure
183,730 MHz	Intercomunicação Telex BTR 200
201,425 MHz	Intercomunicação Telex BTR 200
201,800 MHz	Intercomunicação Telex BTR 200

Teatro Municipal Sá de Miranda			
Distribuição de varas			
Vara	Distância (em mm, a partir da boca de cena)	Utilização	Obs.
	0	Parede da boca de cena	
DIF1	600	bambolina régia	vara suspensa a partir de mecanismo de diferencial manual para cargas de 200Kg
CP esp.1	800	cortina de boca	vara suspensa a partir de sistema contrapesado, instalado junto à boca de cena. Carga máx. de 300Kg
DIF2	1010	bambolina negra	vara suspensa a partir de mecanismo de diferencial manual para cargas de 200Kg
CP esp.2	1300		vara suspensa a partir de sistema contrapesado, instalado junto à boca de cena. Carga máx. de 300Kg
M1	1600	vara eletrificada	carga máx. 500Kg
CP1	1930		carga máx. 500Kg
CP2	2200		carga máx. 500Kg
CP3	2400		carga máx. 500Kg
CP4	2600	bambolina	carga máx. 500Kg
CP5	2800	Pernas	carga máx. 500Kg
M2	3300	vara eletrificada	carga máx. 500Kg
CP6	3500		carga máx. 500Kg
CP7	3700		carga máx. 500Kg
CP8	3900		carga máx. 500Kg
CP9	4100	tela de cinema - bambolina	carga máx. 500Kg
CP10	4300	Pernas	carga máx. 500Kg
M3	4620	vara eletrificada	carga máx. 500Kg
CP11	4820		carga máx. 500Kg
CP12	5020		carga máx. 500Kg
CP13	5220		carga máx. 500Kg
CP14	5430		carga máx. 500Kg
CP15	5630	bambolina	carga máx. 500Kg
CP16	5830	Pernas	carga máx. 500Kg
M4	6250	vara eletrificada	carga máx. 500Kg
CP17	6450		carga máx. 500Kg
CP18	6650		carga máx. 500Kg
CP19	6850		carga máx. 500Kg
CP20	7050	bambolina	carga máx. 500Kg
CP21	7260	Pernas	carga máx. 500Kg
M5	7470	vara eletrificada	carga máx. 500Kg
CP22	7670		carga máx. 500Kg
CP23	7870		carga máx. 500Kg
CP24	8060		carga máx. 500Kg
CP25	8270		carga máx. 500Kg
CP26	8470	bambolina	carga máx. 500Kg

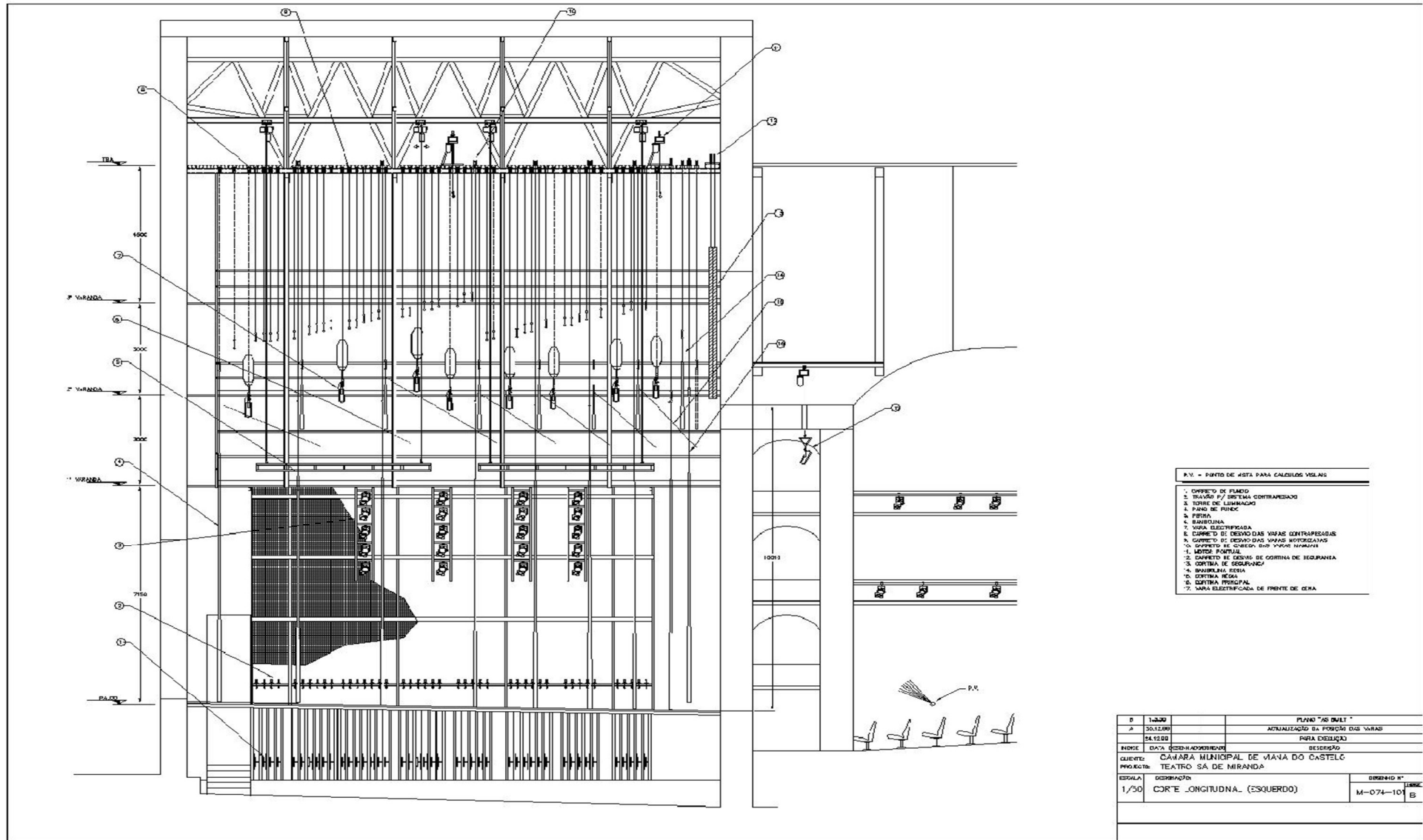
CP27	8670	Pernas	carga máx. 500Kg
CP28	9200	vara eletrificada	carga máx. 500Kg
CP29	9400	Pano de boca pintado (antigo)	carga máx. 500Kg
CP30	9600		carga máx. 500Kg
CP31	9800		carga máx. 500Kg
CP32	10020		carga máx. 500Kg
CP33	10210	bambolina	carga máx. 500Kg
CP34	10410	Pernas	carga máx. 500Kg
CP35	10710	vara eletrificada	carga máx. 500Kg
CP36	10910	régia pintada (antiga)	carga máx. 500Kg
CP37	11120		carga máx. 500Kg
CP38	11320		carga máx. 500Kg
CP39	11520	bambolina	carga máx. 500Kg
CP40	11730	Pernas	carga máx. 500Kg
CP41	12180	vara eletrificada	carga máx. 500Kg
CP42	12380		carga máx. 500Kg
CP43	12580		carga máx. 500Kg
CP44	12780		carga máx. 500Kg
M6	13000		carga máx. 500Kg
M7	13400		carga máx. 500Kg
M8	13800		carga máx. 500Kg
	14800	Parede de fundo de palco	

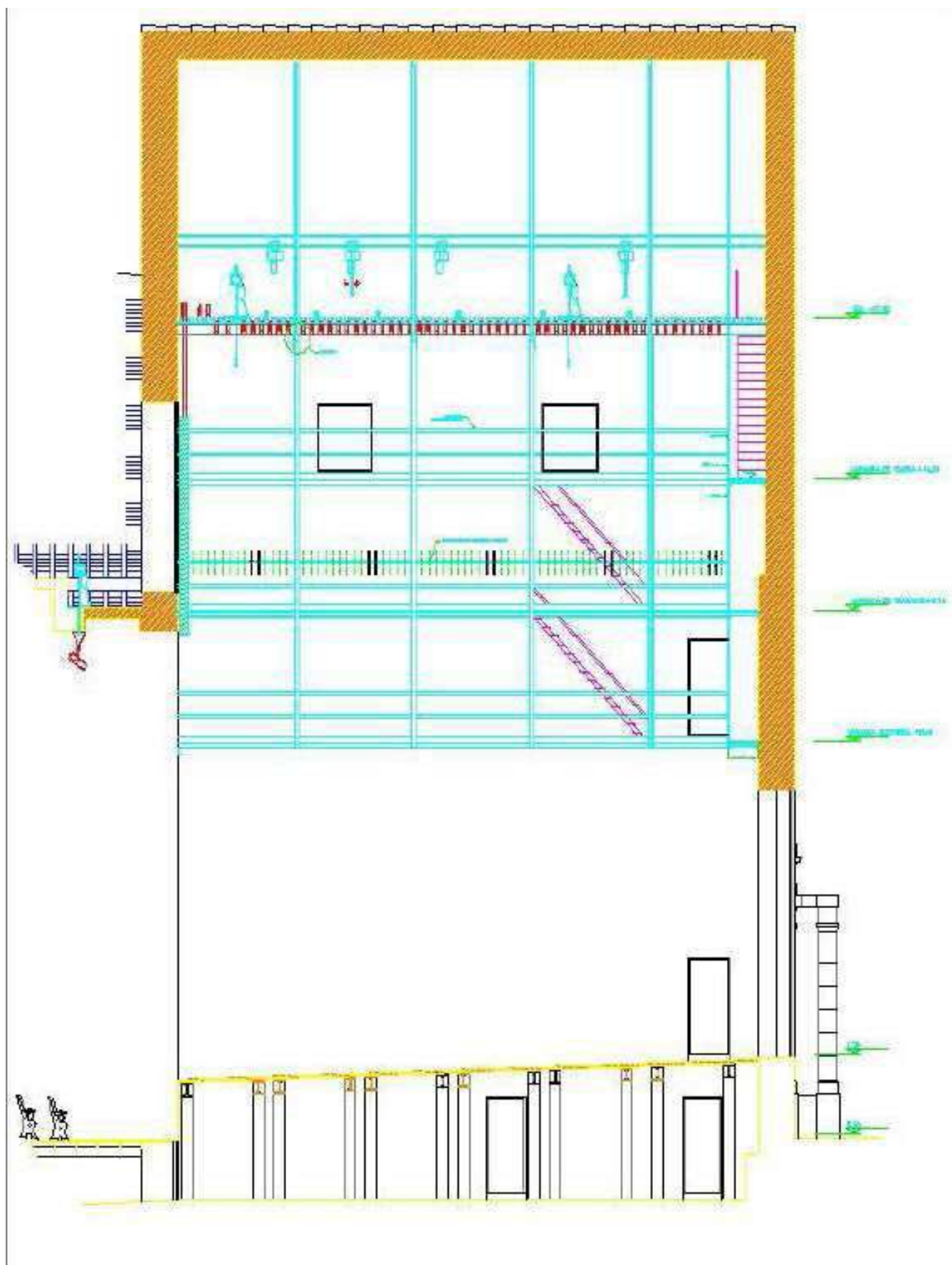




Boca de Cena	
1	100
2	101
3	102
4	103
5	104
6	105
7	106
8	107
9	108
10	109
11	110
12	111
13	112
14	113
15	114
16	115
17	116
18	117
19	118
20	119
21	120
22	121
23	122
24	123
25	124
26	125
27	126
28	127
29	128
30	129
31	130
32	131
33	132
34	133
35	134
36	135
37	136
38	137
39	138
40	139
41	140
42	141
43	142
44	143
45	144
46	145
47	146
48	147
49	148
50	149
51	150
52	151
53	152
54	153
55	154
56	155
57	156
58	157
59	158
60	159
61	160
62	161
63	162
64	163
65	164
66	165
67	166
68	167
69	168
70	169
71	170
72	171
73	172
74	173
75	174
76	175
77	176
78	177
79	178
80	179
81	180
82	181
83	182
84	183
85	184
86	185
87	186
88	187
89	188
90	189
91	190
92	191
93	192
94	193
95	194
96	195
97	196
98	197
99	198
100	199
101	200
102	201
103	202
104	203
105	204
106	205
107	206
108	207
109	208
110	209
111	210
112	211
113	212
114	213
115	214
116	215
117	216
118	217
119	218
120	219
121	220
122	221
123	222
124	223
125	224
126	225
127	226
128	227
129	228
130	229
131	230
132	231
133	232
134	233
135	234
136	235
137	236
138	237
139	238
140	239
141	240
142	241
143	242
144	243
145	244
146	245
147	246
148	247
149	248
150	249
151	250
152	251
153	252
154	253
155	254
156	255
157	256
158	257
159	258
160	259
161	260
162	261
163	262
164	263
165	264
166	265
167	266
168	267
169	268
170	269
171	270
172	271
173	272
174	273
175	274
176	275
177	276
178	277
179	278
180	279
181	280
182	281
183	282
184	283
185	284
186	285
187	286
188	287
189	288
190	289
191	290
192	291
193	292
194	293
195	294
196	295
197	296
198	297
199	298
200	299
201	300

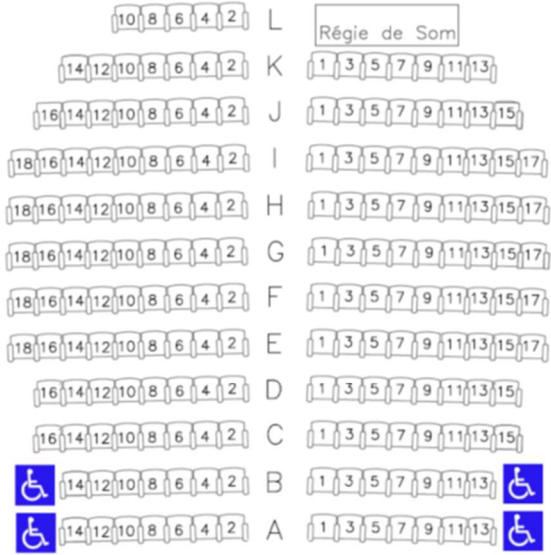
- OP 1
- CP 1
- OP 2
- CP 2
- OP 3
- CP 3
- OP 4
- CP 4
- OP 5
- CP 5
- OP 6
- CP 6
- OP 7
- CP 7
- OP 8
- CP 8
- OP 9
- CP 9
- OP 10
- CP 10
- OP 11
- CP 11
- OP 12
- CP 12
- OP 13
- CP 13
- OP 14
- CP 14
- OP 15
- CP 15
- OP 16
- CP 16
- OP 17
- CP 17
- OP 18
- CP 18
- OP 19
- CP 19
- OP 20
- CP 20
- OP 21
- CP 21
- OP 22
- CP 22
- OP 23
- CP 23
- OP 24
- CP 24
- OP 25
- CP 25
- OP 26
- CP 26
- OP 27
- CP 27
- OP 28
- CP 28
- OP 29
- CP 29
- OP 30
- CP 30
- OP 31
- CP 31
- OP 32
- CP 32
- OP 33
- CP 33
- OP 34
- CP 34
- OP 35
- CP 35
- OP 36
- CP 36
- OP 37
- CP 37
- OP 38
- CP 38
- OP 39
- CP 39
- OP 40
- CP 40
- OP 41
- CP 41
- OP 42
- CP 42
- OP 43
- CP 43
- OP 44
- CP 44
- OP 45
- CP 45
- OP 46
- CP 46
- OP 47
- CP 47
- OP 48
- CP 48
- OP 49
- CP 49
- OP 50
- CP 50





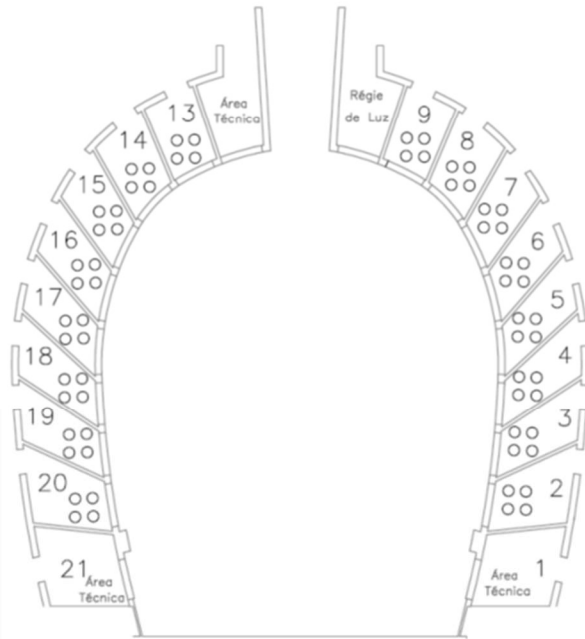
TEATRO MUNICIPAL SÁ de MIRANDA

Plateia
(185 lugares + 4 lugares de Mobilidade Reduzida)



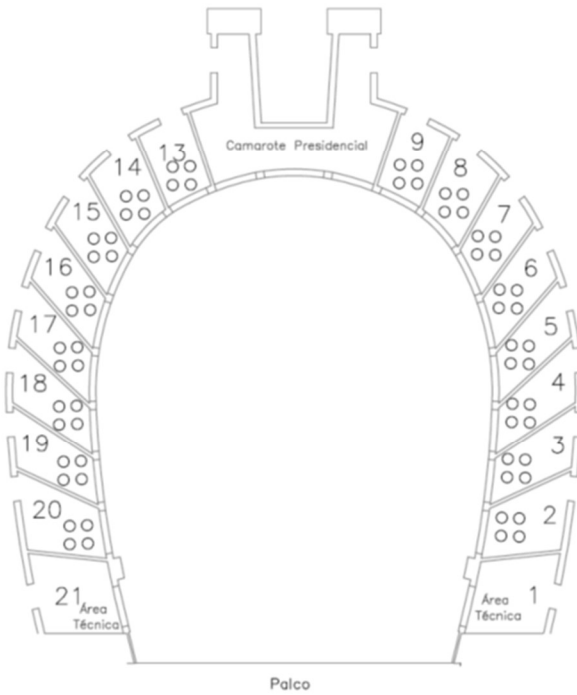
Palco

Frisas
(64 lugares)



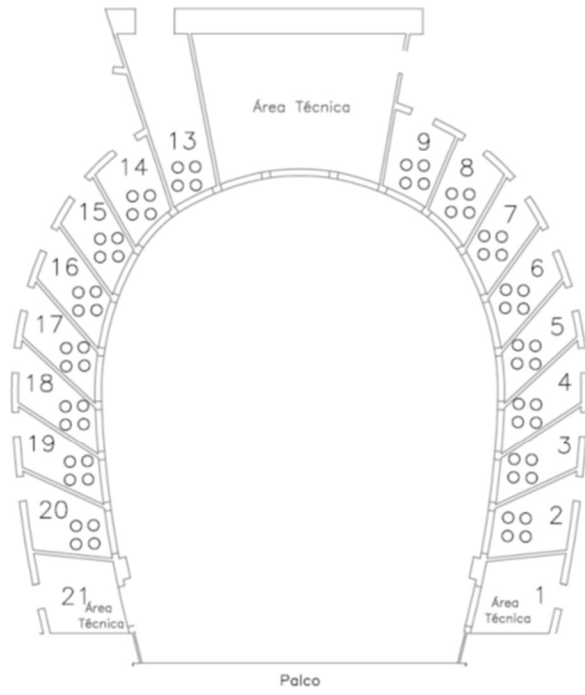
Palco

Camarotes 1ª ordem
(64 lugares)



Palco

Camarotes 2ª ordem
(64 lugares)



Palco

TEATRO MUNICIPAL SÁ de MIRANDA

